



原装附件·精品

FAW-VW ACCESSORIES

只 属 于 您 的 精 致 生 活

一汽 - 大众销售有限责任公司

地址：中国吉林省长春市普阳街 3333-B 座

邮编：130011

[http : //www.faw-volkswagen.com](http://www.faw-volkswagen.com)

客户关怀热线：400-777-8133(客服时间：8:30-17:30)

隐藏式行车记录仪-高配版

FAW A11 003系列 产品使用说明书



---

前言 .....	1
1、外观界面说明 .....	2
2、系统启用与关闭 .....	3
3、按键功能定义 .....	3
4、指示灯定义 .....	3
5、APP应用说明 .....	4
6、APP界面介绍 .....	6
7、功能说明.....	10
8、技术规格.....	14
9、故障排除.....	15
10、保养.....	15
附：常见故障排除及分析方法说明.....	16

## 前言

感谢购买一汽大众行车记录仪！

出于安全考虑，本使用说明讲解了正确使用行车记录仪的必要事项。在使用前，请仔细阅读！说明书中行车记录仪系统简称为DVR。

### 警告

- 不按照指示操作，可能会导致重大伤害。
- 驾驶时，请勿调整记录仪系统，这样做可能会分心导致意外事故，如果需要这些操作，请将汽车停放在安全的地方。
- 产品含内存卡（TF卡/Micro SD卡），内存卡质保期限为1年。
- 当DVR开启时，切勿拔出TF卡，以免TF卡损坏。
- 由于市售 TF 卡种类繁多，质量参差不齐，存在部分 TF 卡与本机无法兼容的现象，不建议自行购买 TF 卡进行替换。若的确要以其其他 TF 卡替换附赠的 TF 卡，请选择Class10 及以上速率的卡种，并自行确认其兼容性后再使用。对于用户自行选择其他 TF 卡而造成的设备故障或数据丢失等问题，厂家及经销商概不负责。

### 说明

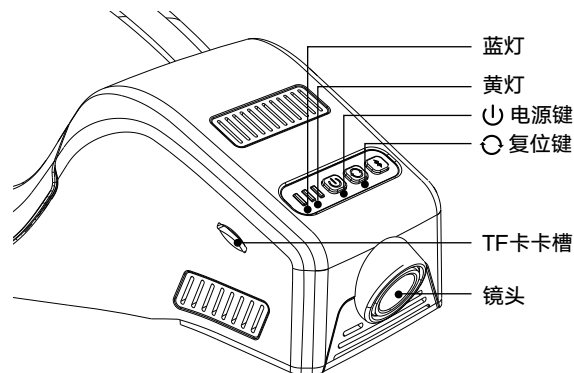
- DVR支持最大的TF卡容量为64GB。
- TF卡只为DVR使用，请勿用于其它用途。

1

### 注意事项

- 由于DVR的图像信息是从镜头处获取的，当镜头被物体覆盖时（如大雨天、雾霾天气、镜头蒙上灰尘），或者逆光情况下，DVR的录像画面清晰度会受到影响。
- 前挡风玻璃应尽量避免贴膜，若需贴膜，请选择反光系数小的膜，以免反光影响画面清晰度；中控台请勿放置高反光的物体，以免反光影响画面清晰度。
- 更换蓄电池或蓄电池电压过低可能会导致DVR实时时钟复位，因此，当电压重新恢复正常后，自动获取CAN时间校准时钟一次，或连接手机APP自动校准时钟一次。

## 1、外观界面说明



2

## 2、系统启用与关闭

### 2.1 启用

DVR检测到ACC/IG-ON信号后系统自检（蓝灯黄灯同时闪烁数次），DVR自检正常后蓝灯慢闪，默认开启普通录像。

注意：DVR第一次安装上电，自动获取CAN时间校核或请连接APP进行校时，否则DVR 时间不正确。

### 2.2 关闭

DVR检测到ACC/IG-OFF后，延时工作（60秒）保存数据然后自动关机，LED灯熄灭。

## 3、按键功能定义

按键	按键操作	功能	条件状态	状态指示
电源键	短按	开机/关机	ACC/IG-ON ACC/IG-OFF	开机声音/关机声音 蓝灯黄灯同时亮
	长按 5 秒	恢复出厂设置	ACC/IG-ON	语音播报 蓝灯黄灯同时快闪
复位键	短按	系统重启	ACC/IG-ON	/

## 4、指示灯功能定义

DVR 状态	指示灯状态
开机	蓝黄灯同时闪烁数次
正常录像	蓝灯慢闪
紧急录制	蓝灯常亮、黄灯慢闪直到紧急录制结束
停止录像	蓝灯常亮
DVR 故障提醒	黄灯常亮
关机	灯灭

## 5、APP应用说明

### 5.1 兼容性

Android:Ver8.0以上兼容，手机硬件双核以上，RAM3G以上，手机空闲内存2G以上。

iOS: iOS10以上兼容。

#### 说明

- 因系统差异，Android和iOS的APP界面和操作方式略有不同，本使用说明书的图片仅作参考。

### 5.2 APP下载

Android: 在应用宝搜索“众智途”进行下载或者扫描二维码下载。

iOS:在App Store搜索“众智途”进行下载或者扫描二维码下载。



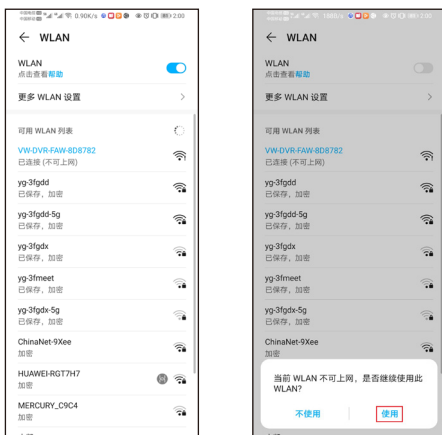
### 5.3 连接手机

打开手机WLAN设置，找到“VW-DVR-FAW-\*\*\*”开头的无线局域网（WLAN），点击连接，默认密码：12345678。连接好网络就可以打开“众智途”应用程序。

#### ★ 忘记名称忘记密码？

若名称和密码在修改后忘记，请长按电源键5秒让系统恢复出厂设置（恢复至初始名称和初始密码等初期设置）。

小米、华为等安卓系统和鸿蒙系统手机会在连接DVR的WLAN后弹出“当前WLAN不可上网，是否继续使用此WLAN？”，此时请选择“使用”。



#### ! 注意

当 APP 长时间后台运行，或当 WLAN 环境变更时，系统会停止 APP 相关功能，请在后台退出 APP 后再重新打开 APP 使用。

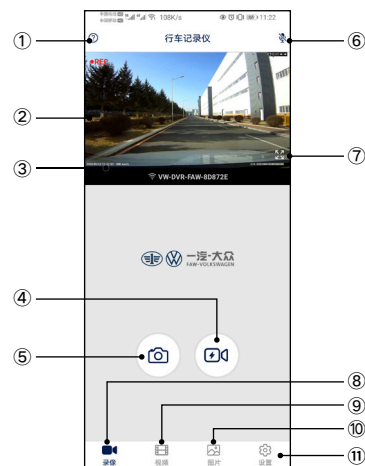
5

#### ! 注意

当连接DVR时，手机可能无法连接网络，当断开WIFI连接时恢复移动网络。

## 6、APP界面介绍

### 6.1 录制界面



- ① 帮助
- ② 录像图像显示区
- ③ 水印显示
- ④ 紧急录制按键
- ⑤ 拍照键
- ⑥ 录音/静音
- ⑦ 全屏
- ⑧ 录像
- ⑨ 视频文件
- ⑩ 图片文件
- ⑪ 设置

#### 说明

紧急录制状态时，除了“帮助”、“已下载”外，其他功能均不能使用；此时请避免进入其他界面进行操作或关闭 APP，以确保正常录像。

6

## 6.2 DVR设置界面



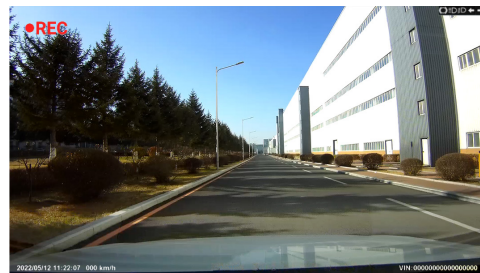
- ① 修改DVR的WiFi\_AP模式名称
- ② 修改DVR的WiFi\_AP模式密码
- ③ 选择WiFi模式
- ④ DVR的录音功能的开启/关闭
- ⑤ 水印功能开启/关闭
- ⑥ 录像分辨率的设定
- ⑦ 循环录像时间的设定
- ⑧ 紧急视频灵敏度设定
- ⑨ 停车监控灵敏度设定
- ⑩ DVR的固件版本信息
- ⑪ 存储卡容量可用空间，剩余空间信息
- ⑫ 格式化DVR存储卡
- ⑬ 恢复DVR的出厂默认设置
- ⑭ DVR同步手机系统时间
- ⑮ APP版本信息
- ⑯ 用户协议信息
- ⑰ 隐私政策信息

### 注意

修改WLAN名称/WLAN密码后重启DVR才能生效，注意记住名称/密码。

## 6.3 全屏模式

点击全屏按钮，进入全屏模式，可以更好地查看影像。



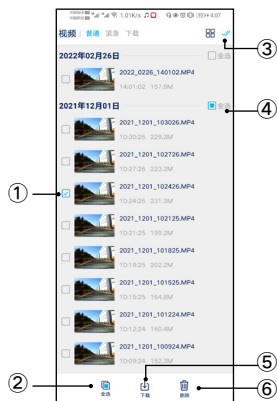
## 6.4 视频文件界面

### 6.4.1 普通模式



- ① 普通视频文件夹
- ② 紧急视频文件夹
- ③ 已下载视频文件夹
- ④ 排列方式
- ⑤ 编辑模式
- ⑥ 视频文件
- ⑦ 长按任意文件进入编辑模式

## 6.4.2 编辑模式



- ① 选择/取消选择文件
- ② 全选
- ③ 退出编辑模式
- ④ 分类全选
- ⑤ 单一/批量下载
- ⑥ 单一/批量删除

## 6.5 已下载视频文件界面



- ① 点击播放视频文件
- ② 单一/批量同步手机相册

## 7、功能说明

### 7.1 碰撞紧急自动锁定

当碰撞发生时，CAN发出加速度变化信号，DVR接收到信号进入紧急录制模式，紧急时刻的前15秒和后15秒的视频将被标记为紧急文件。

### 7.2 手动紧急备份

APP录像界面点击紧急录制，紧急时刻的前15秒和后15秒视频将被标记为紧急文件。

### 7.3 拍照

正常录像时，在APP中点击“拍照”按键，对当前画面进行抓拍。

### 7.4 自动校核时间功能

DVR自动获取CAN的时间，进行自动校核时间。或DVR连接手机后，开启“众智途”APP，系统将会自动校核时间，将手机时间同步至DVR。

### 7.5 循环录制

采用循环录像和循环覆盖的记录方式，循环录像周期时长有“1分钟、3分钟、5分钟”三种选项；在TF卡存满后自动覆盖最早的视频，可以连续使用，不必担心TF卡的容量。

### 7.6 停车监控

当车辆处于熄火状态时发生剧烈震动，震动达到设定的灵敏度阈值时（如被外来车辆撞击、违章停车被拖走等），DVR将启动停车监控功能。

## 7.7 连接模式切换

### 7.7.1 模式说明:

#### ①WLAN-AP 模式:

AP 模式下, DVR 作为接入点设备, 发出 WLAN 热点给手机连接, 客户可用手机自由选择连接, 方便车主根据手机使用情况通过手机 APP 连接 DVR 查看视频、照片并进行 DVR 设置。

#### ②WLAN-STA 模式:

STA 模式下, DVR 作为接收点设备, 可连接其他设备的 WLAN 热点, DVR 只要检测到和设置的热点名称及密码一样的 SSID 就会自动连接, 方便车主根据使用情况连接 DVR 查看视频、照片并通过与手机连接进行 DVR 设置。

★在 AP 模式下, 部分手机无法连接互联网, 可选择 STA 模式。

★在 STA 模式下, 部分车辆记录仪可主动连接中控屏, 在中控屏查看 DVR 视频、照片。

### 7.7.2 模式切换方式

#### ①AP 切换 STA:

连上 DVR 的 WLAN, 进入“系统设置”选择“WiFi 模式”为“STA”。

STA 设置操作流程如下:



a) DVR 连接成功后, 进入 DVR 设置界面, 选择 WiFi 模式, 选择“STA”模式。



b) 设置 STA 的名称和密码, 并记住当前名称和密码。



c) 在热点提示框选择“切换”。



d) 进入手机 WLAN 设置界面, 关闭手机 WLAN 功能。



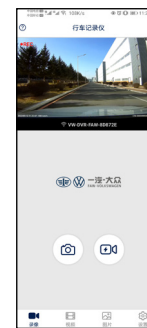
e) 设置手机中个人热点。



b) 设置与 DVR 对应的 STA 名称和密码。



g) 可以在手机个人热点界面选择已连接设备, 出现“\*”符号, 则表示连接成功。



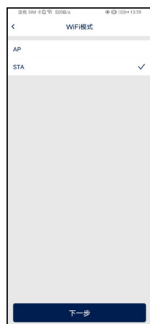
h) 连接热点成功后, 重新打开 APP, 显示预览界面, 表示 APP 与 DVR 已经完成互连。



## ②STA 切换 AP：

在 STA 模式下，进入“系统设置”，选择WiFi模式为“AP”。

AP设置操作流程如下：



a)DVR 连接成功后，进入DVR设置选择WiFi模式为“AP”。



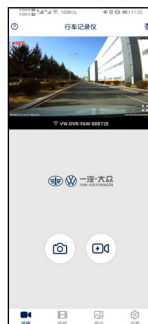
b)设置AP的名称和密码,并记住当前名称和密码。



c)在提示框选择“切换”。



d)进入手机WLAN界面，选择DVR的WLAN连接。

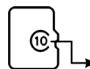


e)重新打开APP，显示预览界面，表示APP与DVR已经完成互连。

## 说明

- 1.STA模式下，手机WLAN和个人热点同时打开，DVR连接了热点而APP连接失败时，需要把手机WLAN关闭，重新开启热点。
- 2.DVR连接手机热点失败，等待3分钟后，DVR自动切换为AP模式。
- 3.设置AP模式和STA模式的名称和密码，请连接设备后进入APP设置界面，选择WLAN\_AP名称或者STA名称进行设置。

## 8、技术规格

项目	规格	
摄像头视角	120°广角	
光圈	1.8	
视频分辨率	1920x1080, 1280x720	
相片格式	JPG	
录像格式	MP4(H.264无损压缩)	
帧率	30fps(手机没有与DVR连接的情况下)	
工作温度	-40°C~+95°C	
存储温度	-40°C~+95°C	
额定电压	DC13V	
工作电压	DC9V~16V	
额定消耗电流	≤300mA	
存储器	16GTF卡 (CLASS10或以上, 最大支持64G)	 TF卡等级标识

## 9、故障排除

产品使用故障说明和排除办法请参见《附:行车记录仪系统（DVR）常见故障排除及分析方法说明》。

## 10、保养

镜头表面需要保持干净，当镜头表面沾有灰尘时，请用软布将镜头表面擦拭干净。

## 附：一汽-大众行车记录仪系统（DVR）

### ---常见故障排除及分析方法说明

#### 1、目的

本文档列举了几种常见的故障现象及其排除和分析方法，适用于用户发现DVR未正常工作时进行原因分析及排查，达到故障原因定位及故障消除的目的。

现象	原因或者解决方案
无法启动	检查车辆是否处于点火状态或者车辆蓄电池电压是否过低；可尝试重新点火并等待数分钟。
无法录制	TF卡故障或者TF卡无法识别，请到设置界面格式化TF卡，若还是不能录制，请更换TF卡。
无法连接	参见下方“无法连接”细则。
无法实时显示当前录制画面	确保WLAN连接正常，尝试APP软件从后台退出后重新打开。
图像卡顿	尝试减少同时运行的APP数量，或者手机尽量靠近DVR。
设置出错	检查WLAN连接是否正常。
录像模糊	检查镜头是否有灰尘，可使用干净的软布（如眼镜布）擦拭镜头。
时间日期不正确	查看手机的日期时间是否正确；若手机的日期时间正确，请重新打开APP并通过WLAN连接手机和设备进行自动同步。
录像不能播放	采用支持1080P显示格式的播放器。
无法读卡	卡坏或未正确安装，重新安装TF卡或换卡。

**注意：**如果查看了以上各点都无法解决，请与专业维修点联系。当车辆正常点火后，行车记录仪未启动，或者连接画面异常，请尽快到专业维修点进行检查、维修。

## 2、故障分析

### 2.1 忘记 WLAN 密码

处置方法：请长按DVR电源按键5秒，让系统恢复出厂设置（恢复至初始名称和初始密码等初期设置），可恢复 WLAN默认模式为“AP”，WLAN初始名称为“VW-DVR-FAW-\*\*\*\*\*”，WLAN 密码为初始默认值“12345678”。

### 2.2 手机无法连接到 DVR

使用场景出现于车主日常通过手机 APP 查看 DVR 视频、照片并进行 DVR 设置等操作。

可能原因 1：汽车驶入强信号干扰区域，导致 WLAN 连接信号受到干扰。

解决办法：驶离干扰区域后再进行连接。

可能原因 2：小米、华为等安卓系统和鸿蒙系统手机会在连接 DVR WLAN 后出现弹窗“当前WLAN不可上网，是否继续使用此WLAN”，选择“不使用”的情况下，会导致 DVR WLAN 连接被切换中断。

解决办法：手机重新连接 DVR WLAN，并对出现的弹框选择“使用”。

可能原因3：有其它手机连接了DVR。

解决办法：关掉DVR，等待2分钟后再开启。

### 2.3 DVR连接手机热点，打开APP连接不成功

使用场景出现于手机发射热点连接 DVR 的用途。

可能原因：手机WLAN与个人热点同时开启。

解决办法：关闭手机WLAN，重新开启热点，重新连接。

### 2.4 手机开热点，DVR连接不成功

可能原因 1：DVR开启STA模式，超过3分钟没连接，自动切换为AP模式。

解决办法：打开手机WLAN设置，选择DVR的WLAN，打开APP进入DVR设置，选择WiFi模式设置为“STA”模式。

可能原因2：DVR 的 STA 设置的热点名称密码与手机热点名称或密码不符合。

解决办法：重置 STA 热点名称和密码，具体操作如下：

1、保持 DVR 通电情况下，长按电源键5秒恢复默认设置。

2、打开手机连接 DVR 的 WLAN。

3、连接成功后，进入 APP 的系统设置，选择WiFi模式，选择“STA”点击下一步设置STA名称和STA密码。

### 2.5 TF 卡故障

可能原因 1：TF 卡被移除。

处置方法：请确认 TF 卡是否被拔出、松脱或者插反。

可能原因 2：TF 卡格式不正确或已损坏。

处置方法：在DVR系统设置中，对 TF 卡进行格式化操作；若格式化成功后仍未恢复，请检查 TF 卡标签显示读取速度是否在 class10 以上；若依旧无法恢复，则可能是 TF 卡已经损坏，建议换卡。

## 2.6 手机 APP 实时图像卡顿或延时严重

可能原因 1：手机系统不兼容或者手机负荷较重。

处置方法：关闭其他 APP 后再行打开 DVR 的 APP，若现象依旧，请确认并更新手机系统至推荐的安卓及 iOS 版本。

可能原因 2：手机连接 DVR 时间过长。

处置方法：请手机后台退出 DVR APP 并重新打开。

## 3、术语解释

### 3.1 紧急视频灵敏度

记录仪开机状态下，车辆行驶速度在 20~30km/h 时，在不同场景参考：

灵敏度为低：过减速带、鹅卵石路、坑洼路等不触发；

灵敏度为中：过减速带、鹅卵石路等不触发，坑洼路偶尔触发；

灵敏度为高：过减速带、鹅卵石路等不触发，坑洼路触发。

### 3.2 停车监控灵敏度

记录仪关机状态下，B+连接车辆电池，在不同场景参考：

灵敏度为低：大力关车门、下暴雨、重型车经过、台风、碰撞等不触发；

灵敏度为中：大力关车门、下暴雨、重型车经过、台风等不触发，碰撞偶尔触发；

灵敏度为高：大力关车门、下暴雨、重型车经过、台风等偶尔触发，碰撞触发。